

Rozdział 5

Zdefiniowanie podstawowych założeń projektu pn. „Budowa oczyszczalni ścieków i sieci kanalizacji sanitarnej w miejscowości Wielopole Skrzyńskie” w ramach Partnerstwa Publiczno – Prywatnego (PPP).

- 5.1 Zakres rzeczowy projektu pn. „Budowa oczyszczalni ścieków i sieci kanalizacji sanitarnej w miejscowości Wielopole Skrzyńskie” w ramach Partnerstwa Publiczno – Prywatnego (PPP).
 - 5.2 Szacunkowy kosztorys realizacji projektu inwestycyjnego pn. „Budowa oczyszczalni ścieków i sieci kanalizacji sanitarnej w miejscowości Wielopole Skrzyńskie”.
 - 5.3 Szacunkowe zestawienie przychodów i funkcjonowania oczyszczalni ścieków i sieci kanalizacji sanitarnej w miejscowości Wielopole Skrzyńskie.
-
- 5.1 Zakres rzeczowy projektu pn. „Budowa oczyszczalni ścieków i sieci kanalizacji sanitarnej w miejscowości Wielopole Skrzyńskie” w ramach Partnerstwa Publiczno – Prywatnego (PPP).

Zakres rzeczowy projektu pn. „Budowa oczyszczalni ścieków i sieci kanalizacji sanitarnej w miejscowości Wielopole Skrzyńskie” w ramach Partnerstwa Publiczno – Prywatnego (PPP) składa się z III ETAPÓW:

ETAP I: budowę oczyszczalni ścieków o przepustowości $Q_{\text{śrd}} = 180 \text{ m}^3/\text{d}$ zlokalizowanej na działkach nr 1683/1 i 1683/2.

ETAP II: budowa sieci kanalizacji sanitarnej o długości 2 800 m.

ETAP III: budowa sieci kanalizacji sanitarnej o długości 11 000 m.

Dla **ETAPU I** jest przygotowana dokumentacja techniczna wraz z kosztorysem inwestorskim. Natomiast **ETAP II i III** będzie całkowicie projektowany przez Inwestora Prywatnego.

ETAP I Budowa oczyszczalni ścieków o przepustowości $Q_{\text{śrd}} = 180 \text{ m}^3/\text{d}$

Budowa oczyszczalni ścieków w gminie Wielopole Skrzyńskie obejmuje kwotę **4 000 000,00 zł** wg **KOSZTORYSU INWESTORSKIEGO 4/06/2011** z dnia 15.06.2011 r. wykonanego przez:

Zakład Usług Projektowych i Wykonawstwa Instalacji Sanitarnych PRO – IN – MAT

ul. Ujejskiego 12

33 – 100 Tarnów

Kosztorys sporządzono na podstawie: Rozporządzenia Ministra Infrastruktury z dnia 18 maja 2004 r. w sprawie określenia metod i podstaw sporządzania kosztorysu inwestorskiego, obliczania planowych kosztów prac projektowych oraz planowanych kosztów robót budowlanych określonych w programie funkcjonalno – użytkowym Dz. U. Nr 130, poz. 1389 z 18.05.2004 r.

Przedmiot inwestycji

Przedmiotem inwestycji jest projekt budowlany oczyszczalni ścieków na działkach **nr 1683/1 i 1683/2** w Wielopolu Skrzyńskim, gmina Wielopole Skrzyńskie, woj. podkarpackie..

Zaprojektowano następujące obiekty: budynek oczyszczalni FBR ze szklarnia roślin, budynek techniczno-socjalny, budynek kraty ze zbiornikiem uśredniającym wstępnym, zbiornik ścieków dowożonych, kontenerową stację zlewczą ścieków dowożonych oraz tacę ociekową, studnię kopaną z instalacją wodociągową zewnętrzną, osłonę śmietnikową, place, drogi wewnętrzne i miejsca postojowe, ogrodzenie wraz z bramą dojazdową, kanalizację sanitarną, rurociągi technologiczne, stację transformatorową, słup z linią SN, instalację elektryczną odbiorczą z oświetleniem terenu.

Lokalizacja

Przedmiotowe działki **nr 1683/1 i 1683/2** (obręb Wielopole Skrzyńskie), na których planowana jest budowa oczyszczalni ścieków znajdują się w miejscowości Wielopole Skrzyńskie, gmina Wielopole Skrzyńskie, powiat ropczycko- sędziszowski .

Aktualny stan zagospodarowania terenu

Na przedmiotowym terenie znajdują się następujące obiekty i rodzaje uzbrojenia:

- istniejące kable telekomunikacyjne,
- istniejące napowietrzne linie energetyczne,
- droga wojewódzka nr 986 Tuszyna – Ropczyce - Wiśniowa,
- istniejące rowy melioracyjne, istniejące tereny zielone.

Projekt zagospodarowania terenu

Projektuje się budowę oczyszczalni ścieków o przepustowości $Q_{\text{srđ}} = 180\text{m}^3/\text{d}$ na działkach nr 1683/1 i 1683/2 w Wielopolu Skrzyńskim, Gmina Wielopole Skrzyńskie. W ramach budowy oczyszczalni ścieków projektuje się następujące obiekty budowlane:

- budynek oczyszczalni FBR ze szklarnią roślin,
- budynek techniczno-socjalny,
- budynek kraty ze zbiornikiem uśredniającym wstępnym,
- zbiornik ścieków dowożonych,
- kontenerową stację zlewczą ścieków dowożonych oraz tacę ociekową,
- osłonę śmietnikową,
- studnię kopaną z instalacją wodociągową,
- schody wejściowe wraz z barierką ochronną
- place, drogi wewnętrzne i miejsca postojowe,
- rurociągi technologiczne,
- kanalizację sanitarną,
- stację transformatorową
- słup z linią SN
- instalację elektryczną odbiorczą z oświetleniem terenu.

Budynek oczyszczalni ścieków FBR ze szklarnią roślin

Budynek oczyszczalni ścieków (FBR) zaprojektowany jest jako budynek dwu-kondygnacyjny o wymiarach 13,30 x 10,75 m ze szklarnią wykonaną w konstrukcji typowej (stal + szkło) pełniącą funkcję pomieszczenia

dla roślin. Budynek posiada jedną kondygnację naziemną, w skład której wchodzi pomieszczenia techniczne i szklarnia oraz jedną kondygnację podziemną, w skład której wchodzi pomieszczenia techniczne i zbiorniki reaktora FBR.

W skład części technicznej budynku w kondygnacji naziemnej o konstrukcji murowanej wchodzi następujące pomieszczenia: wejście, korytarz, sterownia, magazyn, przebieralnia, WC, pomieszczenie maszyn, korytarz cd. Pomieszczenia te przykrywa dach o konstrukcji stalowej. Do budynku od strony północno-wschodniej dobudowana jest szklarnia o konstrukcji typowej (stal + szkło) dla roślin.

Część podziemna budynku to żelbetowe zbiorniki reaktora FBR oraz pomieszczenia techniczne. W skład pomieszczeń technicznych wchodzi: pom. dmuchaw, pom. kontenerów i pomieszczenie pomp. W skład reaktora FBR wchodzi:

- zagęszczacz osadu,
- 2 komory beztlenowe,
- 2 komory tlenowe,
- 2 komory odtleniania,
- zbiornik na pianę,
- zbiornik uśredniający.

Budynek z trzech stron jest obsypany ziemią do wysokości 3,70 m.

DANE LICZBOWE BUDYNKU OCZYSZCZALNI ŚCIEKÓW:

Długość budynku	- 13,30 m
Szerokość budynku	- 10,75 m
Wysokość budynku	- 8,50 m
Powierzchnia zabudowy	- 142,98 m
Powierzchnia użytkowa	- 236,67m
Kubatura	- 1 369,71 m ³

ZESTAWIENIE POMIESZCZEŃ - kondygnacja podziemna:

1.	pomieszczenie dmuchaw	- 14,70 m
2.	zagęszczacz osadu	- 8,58 m ²
3.	komora beztlenowa	- 7,35 m
4.	komora tlenowa	- 17,98 m ²
5.	komora tlenowa	- 17,98 m ²
6.	komora beztlenowa	- 7,35 m ²
7.	komora odtleniania	- 1,50 m ²

8.	komora odtleniania	- 1,50 m ²
9.	zbiornik na pianę	- 2,30 m ²
10.	zbiornik uśredniający	- 8,58 m ²
11.	pomieszczenie kontenerów	- 14,70 m ²
12.	pomieszczenie pomp	- 8,63 m ²

Razem 111,15 m²

ZESTAWIENIE POMIESZCZEŃ - kondygnacja nadziemna:

1.	wejście	- 3,15 m ²
2.	korytarz	- 7,70 m ²
3.	sterownia	- 9,09 m ²
4.	magazyn	- 6,14 m ²
5.	przebieralnia	- 4,61 m ²
6.	WC	- 2,59 m ²
7.	pom. maszyn	- 24,75 m ²
8.	szklarnia	- 65,34 m ²
9.	korytarz cd	- 2,15 m ²

Razem 125,52 m²

Budynek techniczno-socjalny

Budynek techniczno-socjalny o wymiarach w rzucie 14,61 x 7,94 m i wysokości 6,42 m projektuje się jako jednokondygnacyjny z nieużytkowym poddaszem.

Część budynku o powierzchni użytkowej 70,78 m przeznaczona jest na pomieszczenia socjalne dla pracowników oczyszczalni ścieków.

Pozostała część budynku przeznaczona jest na magazyn oraz pomieszczenie agregatu prądotwórczego.

W skład części socjalnej budynku wchodzi: przedsionek, komunikacja, pomieszczenie socjalne, magazynek, łazienka, szatnia czysta, szatnia brudna, szatnia wstępna, WC z przedsionkiem, sterownia i WC z przedsionkiem.

W skład części technicznej wchodzi: magazyn oraz pomieszczenie agregatu prądotwórczego.

DANE LICZBOWE BUDYNKU TECHNICZNO – SOCJALNEGO:

Długość budynku	-	14,61 m
Szerokość budynku	-	7,94 m
Wysokość budynku	-	6,42 m
Powierzchnia zabudowy	-	116,0 m ²
Powierzchnia użytkowa	-	91,76 m ²
Kubatura	-	604,38 m ³

ZESTAWIENIE POMIESZCZEŃ:

1.	przedsionek	2,40 m ²
2.	komunikacja	6,09 m ²
3.	pomieszczenie socjalne	8,43 m ²
4.	magazynek	2,21 m ²
5.	łazienka	7,96 m ²
6.	szatnia czysta	8,03 m ²
7.	szatnia brudna	12,84 m ²
8.	magazyn	7,20 m ²
9.	pom. agregatu prądotwórczego	13,78 m ²
10.	szatnia wstępna	8,10 m ²
11.	przedsionek WC	2,16 m ²
12.	WC	2,18 m ²
13.	sterownia	6,59 m ²
14.	przedsionek WC	1,71 m ²
15.	WC	2,08 m ²
	Razem	91,76 m²
16.	poddasze nieużytkowe	98,6 m ²

Budynek kraty ze zbiornikiem uśredniającym wstępnym

Budynek kraty zaprojektowany jako budynek dwukondygnacyjny, ocieplony z dachem o konstrukcji stalowej o wymiarach w rzucie 5,84 x 5,86 m i wysokości w szczycie 5,62 m. Wejście do budynku z poziomu terenu.

Budynek kraty składa się z części:

- murowanej nadziemnej w której znajduje się krata schodkową na głównym wlocie ścieków surowych do zbiornika uśredniającego,
- żelbetowej podziemnej: studnia żelbetowa z betonu B25 o dn = 3,5 m i głębokości 6,4 m. W zbiorniku uśredniającym zaprojektowano:
 - pompy główne (1+1) typu VORTEX parametrach: $Q=20,0 \text{ m}^3/\text{h}$, $H_{str}=12 \text{ m}$,
 - mieszadło napowietrzające - 1 kpi (jeden kpi.-rezerwa)

Dodatkowo budynek wyposażać w instalację grzewczą elektryczną, automatykę, wentylację mechaniczno-grawitacyjną instalację wod-kan z termą ciepłej wody.

DANE LICZBOWE BUDYNKU KRATY:

Długość budynku	- 5,86 m
Szerokość budynku	- 5,84 m
Wysokość budynku	- 5,62 m
Powierzchnia zabudowy	- 34,22 m ²
Powierzchnia użytkowa	- 36,14 m ²
Kubatura	- 160,50 m ³

ZESTAWIENIE POMIESZCZEŃ - kondygnacja naziemna:

1. pom. techniczne zbiornika uśredniającego z kratą 26,52 m²

ZESTAWIENIE POMIESZCZEŃ - kondygnacja podziemna:

1. zbiornik uśredniający wstępny 9,62 m²

Zbiornik ścieków dowożonych

Projektuje się podziemny poliestrowy zbiornik o średnicy 2,0 m ścieków dowożonych przy założeniu, że ścieki dowożone stanowić będą 10% z $Q_{\text{śrd}}$.

Zbiornik ścieków dowożonych z mieszadłem napowietrzająco-mieszającym, króćcami wlotowymi i wylotowymi oraz z zasuwą nożową o napędzie pneumatycznym.

Zbiornik posadowić na płycie żelbetowej o wymiarach: 8,0 x 3,0 x 0,25 m.

Studnia kopana z instalacją wodociągową zewnętrzną

Projektuje się studnię kopaną dn=1200mm o głębokości ok. 7,0 m z kręgów żelbetowych.

Górną część studni należy obudować pokrywą żelbetową z włazem zamykanym, stalowym ze stali k/o. Rurociąg tłoczny ze studni wyposażać w: zawór zwrotny antyskażeniowy, zawór odcinający.

W studni projektuje się pompę głębinową o parametrach $Q = 2,8 \text{ m}^3/\text{h}$, $H = 40 \text{ m}$. Zaprojektowano dostarczenie wody ze studni rurociągami PE63-25 do celów technologicznych i socjalnych do poszczególnych budynków projektowanej oczyszczalni - jak na planie zagospodarowania terenu rys. nr PZT2.

Na terenie oczyszczalni zaprojektowano hydrant ogrodowy mrozoodporny Dn25 do utrzymania zieleni i czystości na terenie projektowanej oczyszczalni.

Kontenerowa stacja zlewczą ścieków dowożonych i taca ociekowa

Zaprojektowano:

- a) nieckę ociekową żelbetową z betonu B-35 o wym. 5,0 x 3,0 m, do utrzymania czystości ścieków dowożonych wraz z wpustem technologicznym;
- b) kontenerową stację zlewczą ścieków dowożonych umieszczoną w obudowie i profilach ze stali nierdzewnej AISI304 o wymiarach: 2,5x2,7x2,6m, ściany z płyty warstwowej ze stali jw. z rdzeniem styropianowym piankowym o gr. 100mm, wyposażoną w sito i prasę do skratek, instalację wodną, kolektor pomiarowy, siłownik pneumatyczny z kolektorem płucznym, układ automatycznego poboru próbek, układ pneumatyki, kompresor, rurę doprowadzającą i odprowadzającą, czujnik przepływomierza, panel sterujący i pomiarowy (wszystkie rurociągi ze stali k/o).

Stację zlewczą umieścić na płycie betonowej o wymiarach: 2,7 x 2,9 m.

Osłona śmietnikowa

Osłona śmietnikowa wykonana jest w konstrukcji stalowej; słupki, konstrukcję dachu i ryglówkę ścienną wykonano z kształtowników zamkniętych, stalowych. Obudowę i pokrycie stanowi blacha trapezowa TI 8. Posadowienie osłony śmietnikowej wykonano na stopach fundamentowych 50x50cm. Osłona wyłożona jest w środku kostką brukową gr. 8 cm.

Dane liczbowe:

- o szerokość osłony śmietnikowej 3,00 m

- o długość osłony śmietnikowej 4,00 m
- o wysokość osłony śmietnikowej 2,85 m
- o powierzchnia zabudowy 12,00 m²

Ogrodzenie i brama wjazdowa

Zaprojektowano ogrodzenie panelowe wykonane z ułożonych na przemian, poziomo i pionowo stalowych prętów zgrzewanych ze sobą. Panele zabezpieczone są antykorozyjnie poprzez ocynkowanie ogniowe. Wymiary panelu ogrodzenia: szerokość 2500mm i wysokość panelu 1830 mm.

Słupki ogrodzenia wykonane są z kształtownika stalowego 60 x 40 mm i grubości 2 mm. Wyposażone są w cztery otwory montażowe oraz komplet czterech uchwytów mocujących. Wysokość słupka jest większa o ok. 50 cm od wysokości panelu.

Fundamenty pod słupki - prefabrykowane, wykonane z wysokiej jakości betonu wykonanego na wibroprasie. Fundament wyposażony jest w okrągły centryczny otwór, co pozwala na łatwą regulację położenia słupka w szerokim zakresie.

Brama wjazdowa, przesuwna ze światłem wjazdu 4,0 m. Konstrukcja ramy wykonana jest z profili zamkniętych. Brama może być obsługiwana manualnie lub za pośrednictwem automatyki zdalnie sterowanej.

Kanalizacja sanitarna

Ścieki sanitarne dopływać będą do oczyszczalni układem wcześniej zaprojektowanej kanalizacji grawitacyjnej.

Wylot ścieków oczyszczonych projektuje się jako odprowadzenie ścieków oczyszczonych do zaprojektowanego kolektora - budowla posiadająca pozwolenie na budowę. Wylot zlokalizowany zostanie na działce nr ewidencyjny 1 674 w km 44+940 rzeki Wielopolka zgodnie z udzielonym na niego pozwoleniem na budowę.

Kanalizacja opadowa

Wody opadowe pochodzące z dachów projektowanych budynków zostaną rozprowadzone powierzchniowo na skarpach i po terenie oczyszczalni dzięki odpowiedniemu ukształtowaniu terenu.

Instalacja odbiorcza elektryczna, automatyka oraz oświetlenie terenu

Zaprojektowano instalację odbiorczą elektryczną, automatykę oraz oświetlenie terenu oczyszczalni. Całość wg opracowania dla branży instalacji elektrycznych.

Schody zewnętrzne z dwustronną barierką ochronną

Schody zewnętrzne z belki żelbetowej w skarpie oraz stalowe na skarpie wg wykonania indywidualnego po IO sztuk w jednym biegu (10x18,5x30) .

Po dwóch stronach schodów wykonać barierkę ochronną o wysokości 1,1 m na słupkach betonowych o wymiarach 40 x 40 cm z betonu B25. Barierka trój rzędowa z rur kwasoodpornych 032.

Place, drogi wewnętrzne i miejsca postojowe

Przed budynkami oczyszczalni projektuje się plac, drogi wewnętrzne oraz miejsca postojowe utwardzone płytami ażurowymi, otoczony krawężnikiem betonowym 15 x 30 cm.

Warstwy konstrukcyjne:

- płyty ażurowe wibroprasowane zbrojone gr. 9cm posiadające Aprobata Techniczna IBDIM; podsypka cementowo-piaskowa gr. 3cm podbudowa zasadnicza z kruszywa łamanego gr. 20 cm podbudowa pomocnicza z kruszywa łamanego gr. 30cm Szczegóły wg rys. nr PZT5 - Nawierzchnia terenów utwardzonych.

Zieleń

Projektuje się obsianie terenu mieszańką traw (wraz ze skarpami budynku FBR) oraz zasadzenie zieleni nisko i wysokopiennej zimozielonej (tuje i świerki) wzdłuż ogrodzenia projektowanej oczyszczalni:

- a) drzewa iglaste: - picea glauca - świerk biały, tuje, świerki zielone;
- b) drzewa liściaste:- salix caprea - wierzba iwa - sorbus anacuparia - jarzab pospolity;
- c) krzewy liściaste:- corylus avellana - leszczyna pospolita,- sambucus nigra - bez czarny, - salix aurita - wierzba uszata o wys. min. 1,0m;

W ramach niniejszego projektu nie przewiduje się żadnej wycinki drzew i krzewów jedynie zmniejszenie terenów „zielonych”.

Zestawienie parametrów technicznych

Bilans terenu działki wg stanu projektowego:

-	powierzchnia działki	- 3 492 m ²
-	powierzchnia terenów zieleni	- 2 393,83 m ²
-	powierzchnia zabudowy budynkami i obiektami-	- 304,85 m ²
-	powierzchnia dróg i placów	- 793,32 m ²
-	powierzchnia odprowadzenia wód opadowych (rozprowadzenie powierzchniowe wód czystych)	- 1098,17 m ²
-	procent powierzchni biologicznie czynnej	- 68,55>30%

5.1.2 ETAP II Budowa sieci kanalizacji sanitarnej o długości 2 800 m.

Gminie Wielopole Skrzyńskie zostało przyznane według Umowy o przyznanie pomocy Nr 00074 – 6921 – UM0900152/11 w ramach działania „*Podstawowe usługi dla gospodarki i ludności wiejskiej*” objętego **PROW na lata 2007 – 2013** zawarta w dniu 23.08.2012 r. w Rzeszowie dofinansowanie w kwocie **621 395,00 zł.**

Ekspertyza dotycząca możliwości realizacji inwestycji pn.
„BUDOWA OCZYSZCZALNI ŚCIEKÓW I SIECI KANALIZACJI SANITARNEJ W MIEJSCOWOŚCI WIELOPOLE SKRZYŃSKIE W RAMACH PARTNERSTWA PUBLICZNO - PRYWATNEGO (PPP)”

	Wyszczególnienie zakresu rzeczowego	Mierniki rzeczowe		Koszty operacji (w zł)			
						I etap	
LP.		jednostka miary	ilość (liczba)	Całkowite ogółem	Kwalifikowalne ogółem	Całkowite	Kwalifikowane
1	2	3	4	5	6	7	8
I	Koszty inwestycyjne (Ki):						
A**	Budowa sieci kanalizacji sanitarnej dla części wsi Wielopole Skrzyńskie Etap I						
1***	Roboty ziemne	kpl	1	181849,51	147845,13	181849,51	147845,13
2	Odwodnienie wykopów	kpl	1	11195,23	9101,81	11195,23	9101,81
3	Roboty montażowe	kpl	1	417535,28	339459,58	417535,28	339459,58
4	Przejście pod drogami i wzdłuż rozkopem - naw. asfaltowa (gminna)	kpl	1	1525,80	1240,49	1525,80	1240,49
5	Przewiert pod drogami	kpl	1	105900,89	86098,28	105900,89	86098,28
6	Roboty drogowe o nawierzchni żwirowej	kpl	1	2925,01	2378,06	2925,01	2378,06
7	Kolizje z gazem śr/pr.	kpl	1	39859,77	32406,32	39859,77	32406,32
8	Kolizje z kablami energetycznymi	kpl	1	9804,12	7970,83	9804,12	7970,83
9	Kolizje z ciekami wodnymi i rzekami - rozkop	kpl	1	17508,51	14234,56	17508,51	14234,56
10	Kolizje ze studniami wody pitnej	kpl	1	4964,67	4036,32	4964,67	4036,32
11	Naprawa drenaży	kpl	1	3100,01	2520,33	3100,01	2520,33
12	Nadzór archeologiczny	kpl	1	5980,08	4861,85	5980,08	4861,85

**Ekspertyza dotycząca możliwości realizacji inwestycji pn.
„BUDOWA OCZYSZCZALNI ŚCIEKÓW I SIECI KANALIZACJI SANITARNEJ W MIEJSCOWOŚCI WIELOPOLE SKRZYŃSKIE W RAMACH PARTNERSTWA PUBLICZNO - PRYWATNEGO (PPP)”**

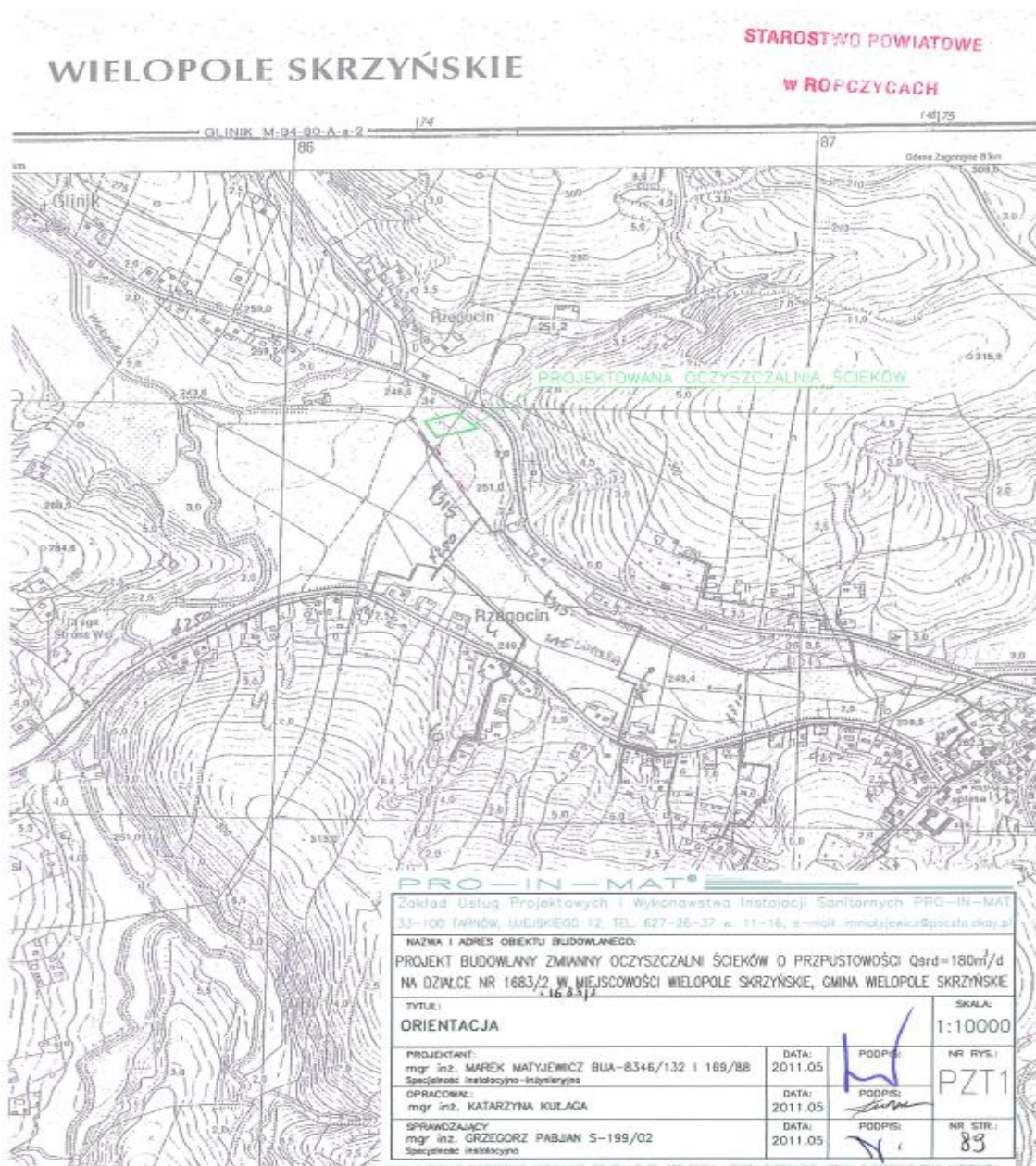
13	Obsługa geodezyjna	kpl	1	3816,00	3102,44	3816,00	3102,44
Suma A				805964,88	655256,00	805964,88	655256,00
B**	Budowa wodociągu dla części wsi Wielopole Skrzyńskie i Nawsie Etap II						
1***	Roboty ziemne	kpl	1	97085,09	78930,97	97085,09	78930,97
2	Roboty montażowe	kpl	1	88419,02	71885,38	88419,02	71885,38
3.	Przejście rozkopem pod drogami gminnymi	kpl	1	3081,64	2505,40	3081,64	2505,40
4	Inwentaryzacja powykonawcza	kpl	1	2600,53	2114,25	2600,53	2114,25
Suma B				191186,28	155436,00	191186,28	155436,00
Suma, kosztów inwestycyjnych (Ki)				997151,16	810692,00	997151,16	810692,00
II	Koszty ogólne (Ko)						
Limit Ko dla operacji (10% Ki)					81069,20		
1	Nadzór inwestorski: Budowa sieci kanalizacji sanitarnej dla części wsi Wielopole Skrzyńskie Etap I	kpl	1	17731,23	14415,63	17731,23	14415,63
2	Nadzór inwestorski: Budowa wodociągu dla części wsi Wielopole Skrzyńskie i Nawsie Etap II	kpl	1	4206,10	3419,59	4206,10	3419,59
Suma kosztów ogólnych (Ko)				21937,33	17835,22	21937,33	17835,22
III	Suma kosztów operacji			1019088,49	828527,22	1019088,49	828527,22

Ilość przyłączy do gospodarstw domowych – 150.

5.1.2 ETAP III Budowa sieci kanalizacji sanitarnej o długości 11 000 m.

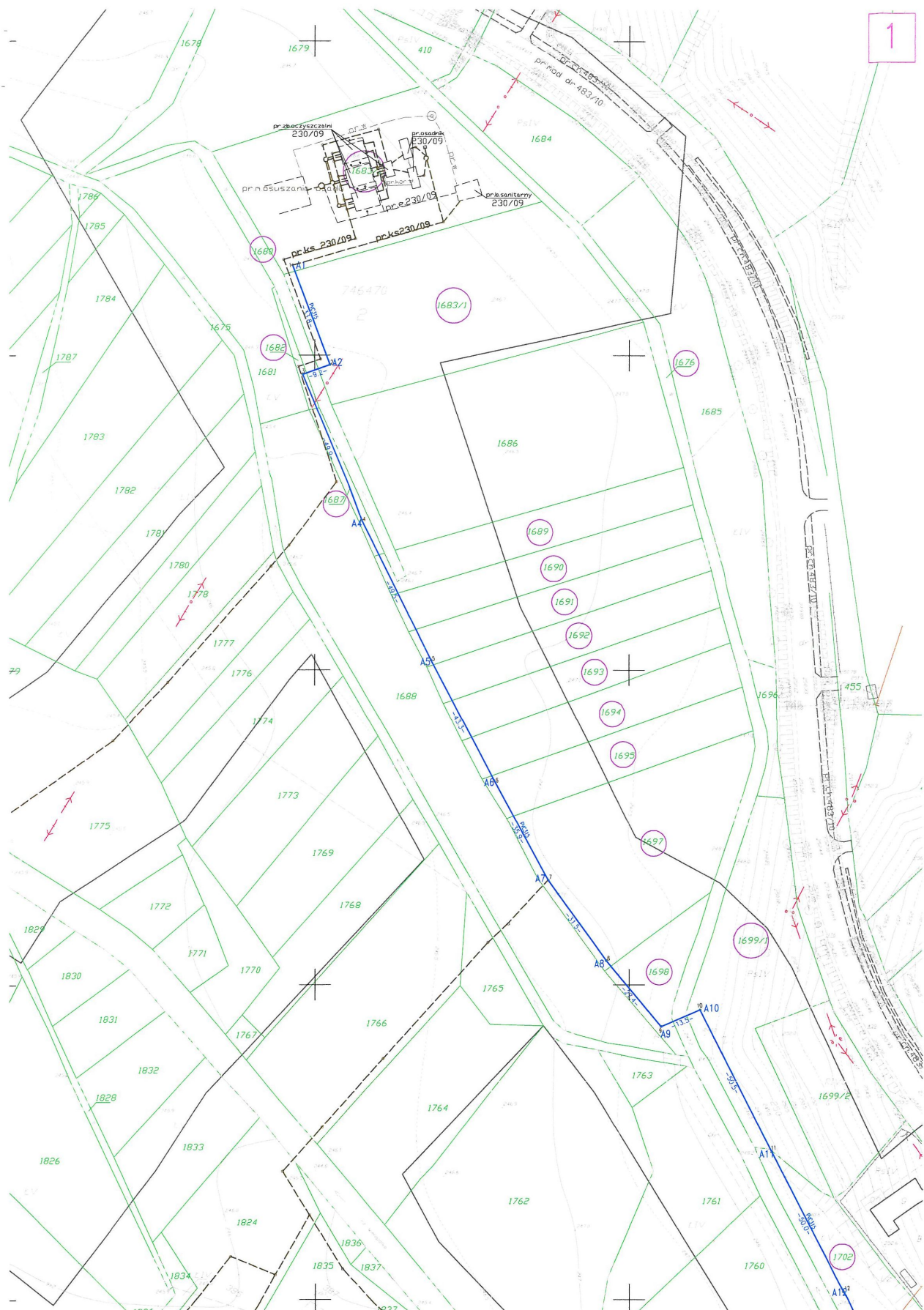
Ilość przyłączy do gospodarstw domowych - 250.

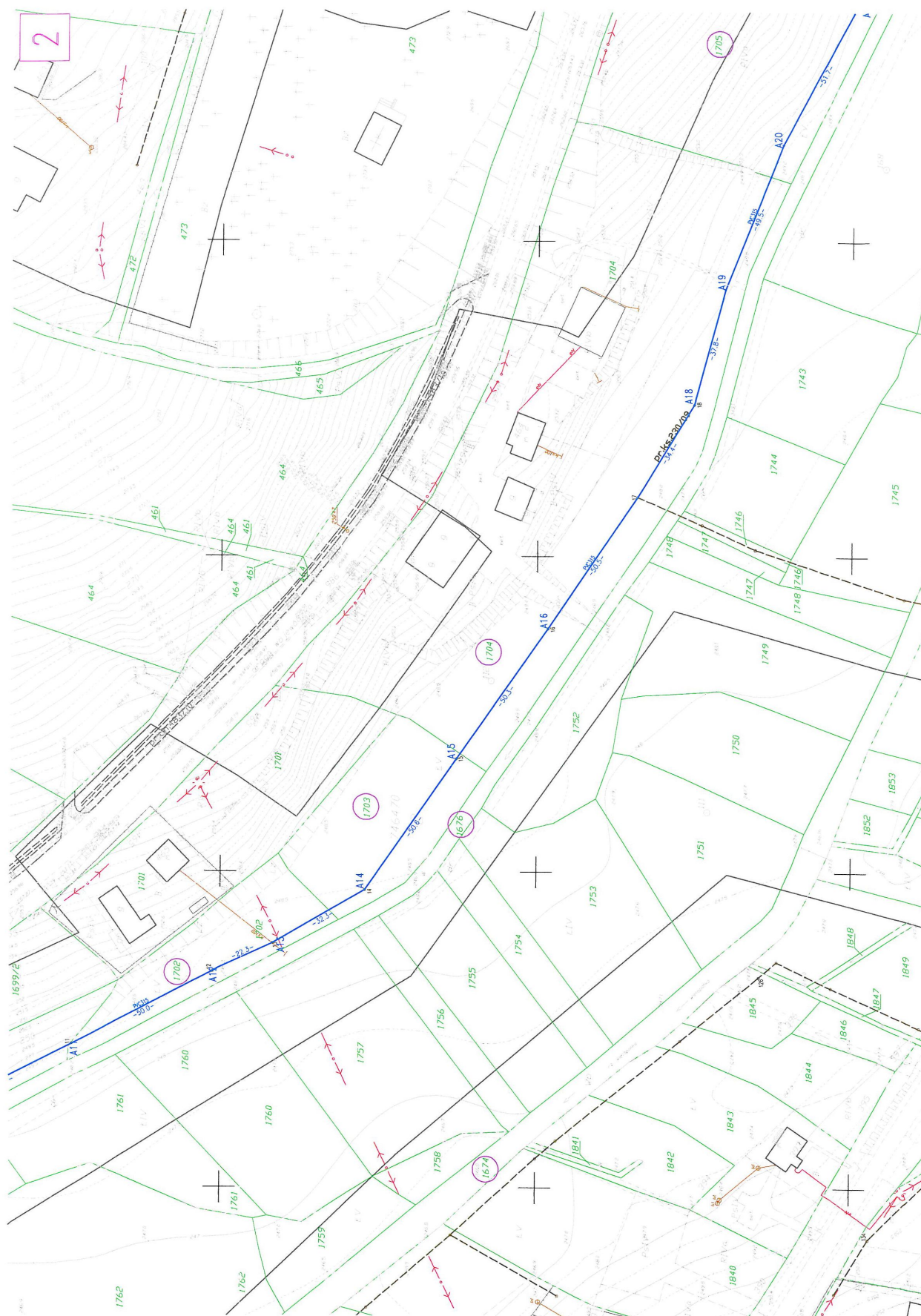
Dokumentacja techniczna: kosztorys inwestorski do opracowania przez Inwestora Prywatnego.

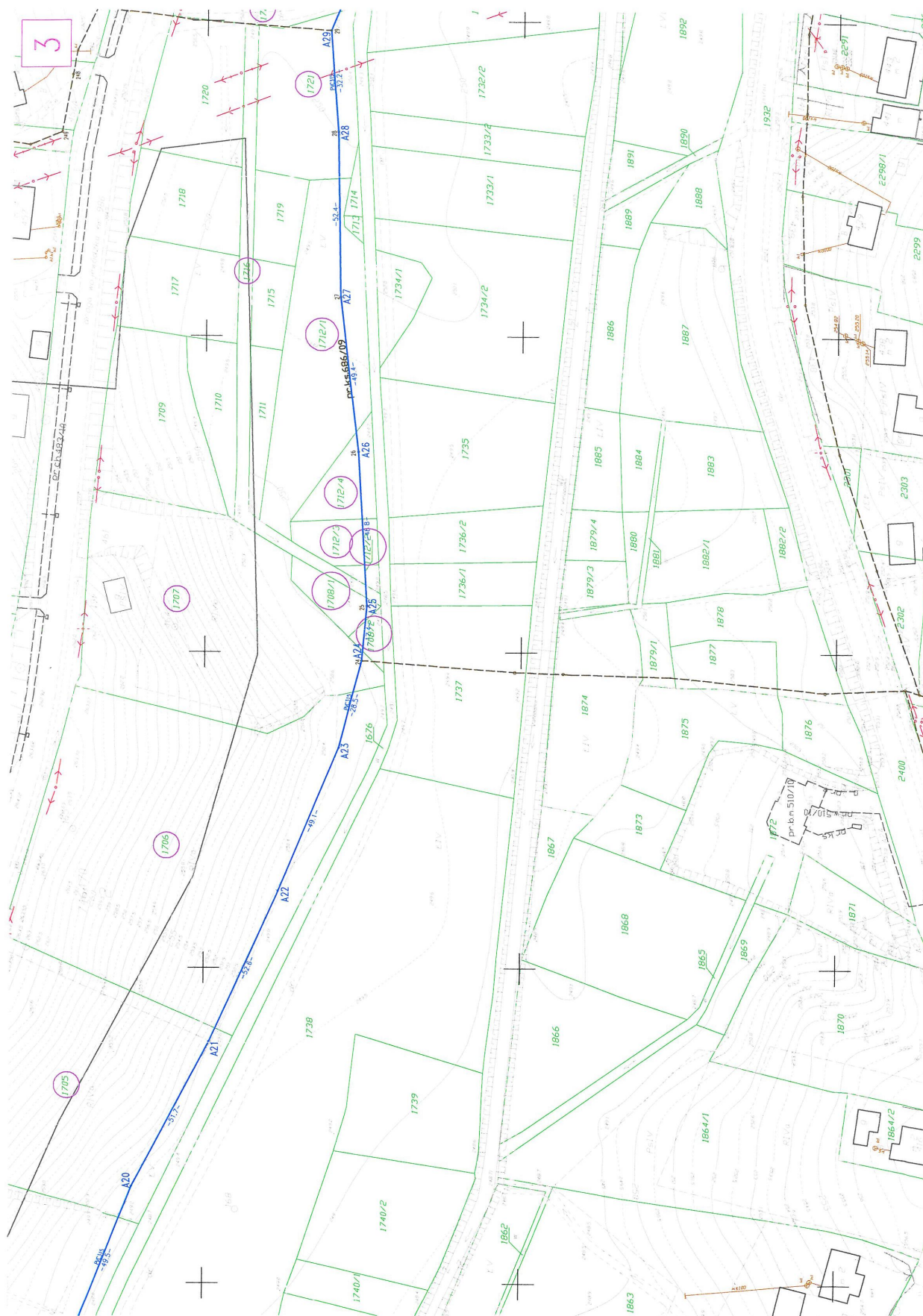


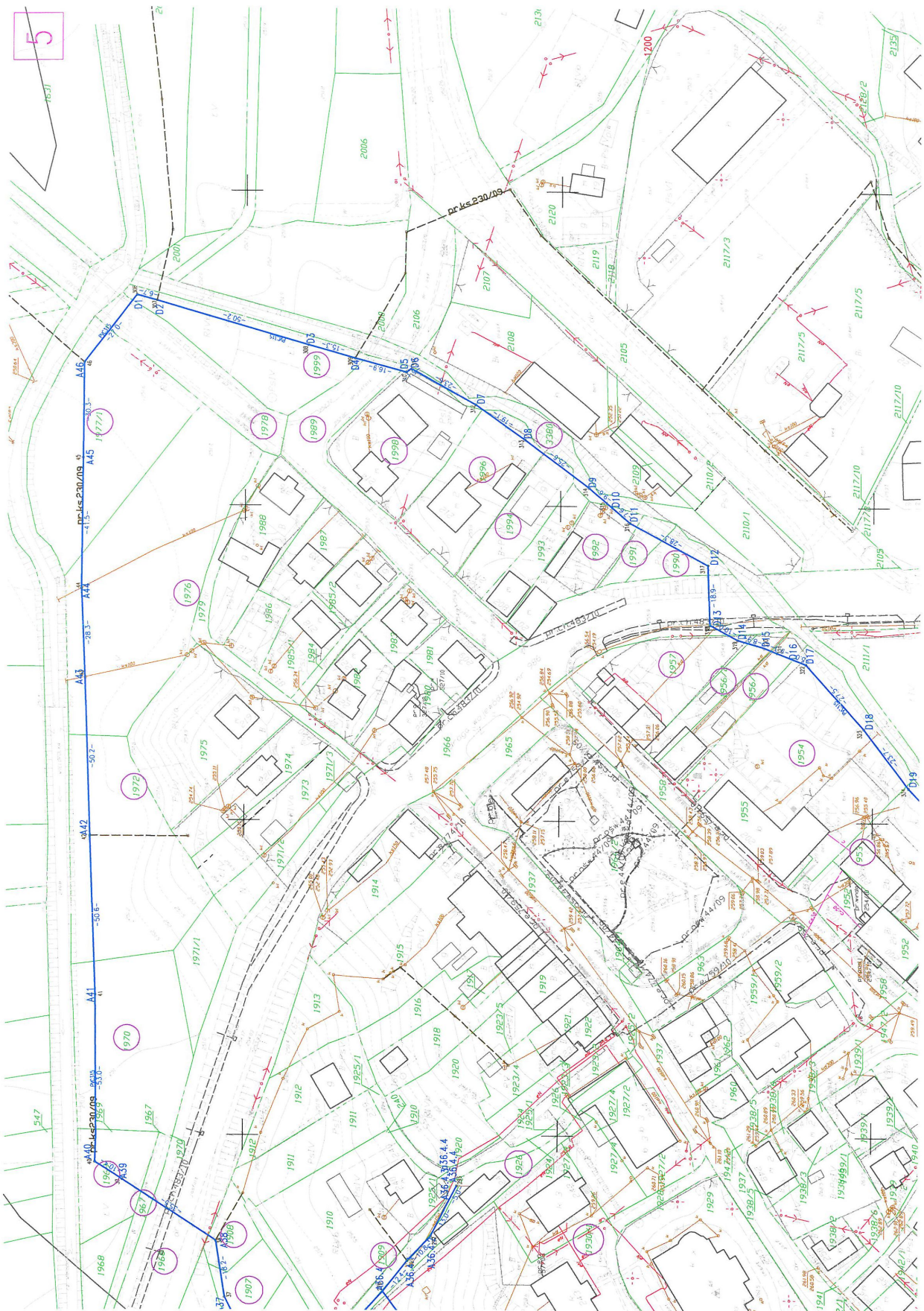


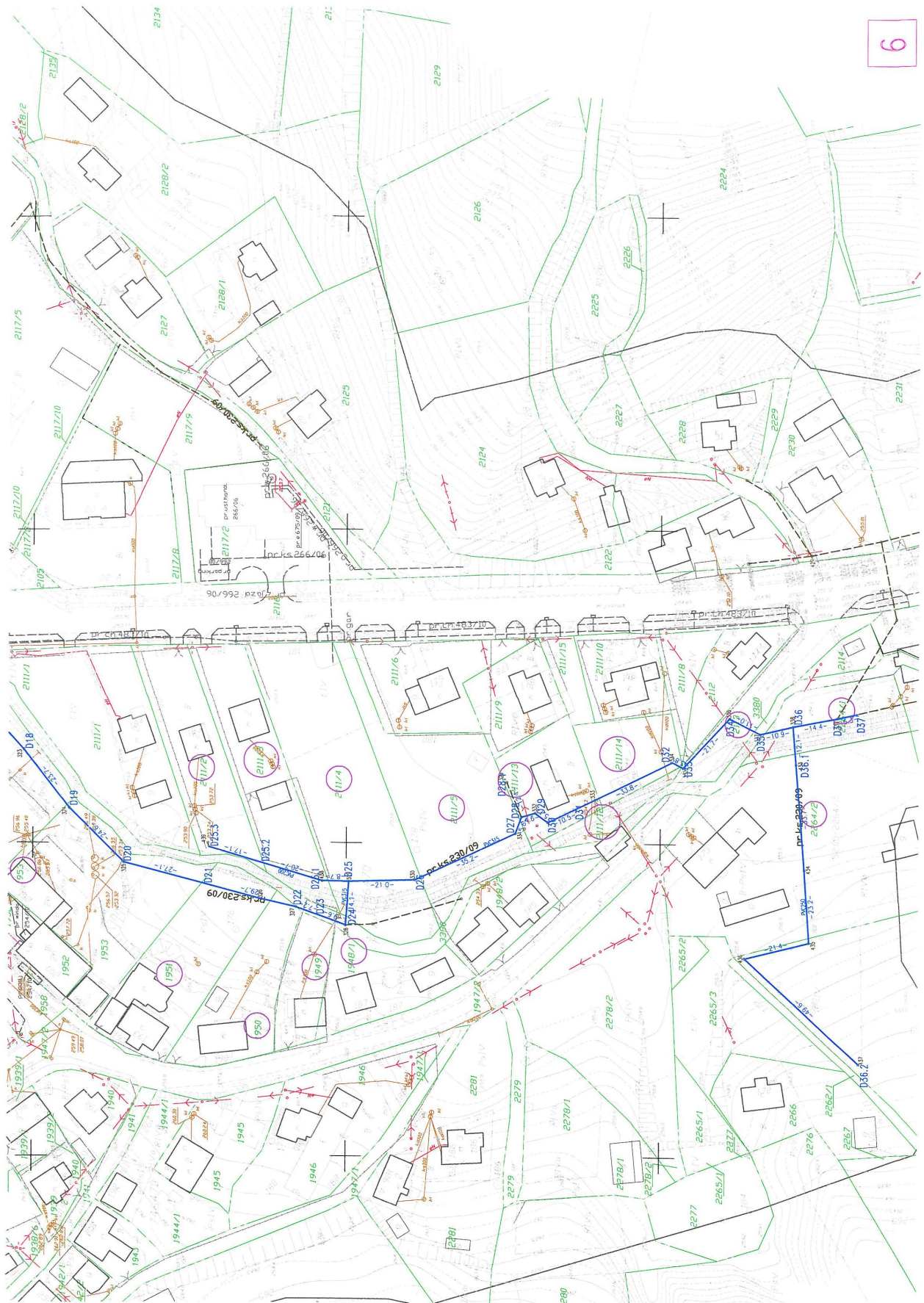
1











5.2 Szacunkowy kosztorys realizacji projektu inwestycyjnego pn. „Budowa oczyszczalni ścieków i sieci kanalizacji sanitarnej w miejscowości Wielopole Skrzyńskie”

Wstępny szacunkowy kosztorys realizacji projektu inwestycyjnego pn. „Budowa oczyszczalni ścieków i sieci kanalizacji sanitarnej w miejscowości Wielopole Skrzyńskie”				
obejmujący:				
I ETAP BUDOWA OCZYSZCZALNI ŚCIEKÓW				
II ETAP BUDOWA SIECI KANALIZACJI SANITARNEJ 2800m				
III ETAP BUDOWA SIECI KANALIZACJI SANITARNEJ 11 000 m				
Lp.	RODZAJ INWESTYCJI/OPIS	Jednostka mb/ilość	Koszt za mb /jednostkowy w PLN	Koszt całkowity w PLN (netto)
I ETAP	BUDOWA OCZYSZCZALNI ŚCIEKÓW			
1.1	Budowa oczyszczalni ścieków	Koszt przyjęty na podstawie „Kosztorysu inwestorskiego 4/06/2011 TECHNOLOGIA, KONSTRUKCJA, AUTOMATYKA” z dnia 15.06.2011 r. sporządzonego przez p. Marta Matyjewicza /3.999.926,54 PLN – cena kosztorysowa/		4 000 000,00
II ETAP	BUDOWA SIECI KANALIZACJI SANITARNEJ 2800m			
2.1	Sieć o długości 2800 m	Koszt przyjęty na podstawie „Zestawienia Rzeczowo-Finansowego inwestycji stanowiącego Załącznik Nr 1 do umowy przyznania pomocy nr 00074-6921-UM0900152/11 w ramach działania „Podstawowe usługi dla gospodarki i ludności wiejskiej” objętego PROW na lata 2007 – 2013 z dnia 23.08.2012 /805 964,88/		806 000,00
2.2	Przyłącze do sieci	150	2 000,00 /ryczałt/	300 000,00
III ETAP	BUDOWA SIECI KANALIZACJI SANITARNEJ 11 000 m			
3.1	Sieć o długości 11 000 m	11 000	250,00	2 750 000,00
3.2	Przyłącze do sieci	250	2 000,00 /ryczałt/	500 000,00
4.	Koszty przygotowania terenu i przyłączy pod inwestycję (1% wartości od pozycji 1 – 3) /8 356 000,00 PLN/			83 560,00
RAZEM POZYCJE 1-4:				8 439 560,00

Ekspertyza dotycząca możliwości realizacji inwestycji pn.
**„BUDOWA OCZYSZCZALNI ŚCIEKÓW I SIECI KANALIZACJI SANITARNEJ W MIEJSCOWOŚCI WIEŁOPOLE SKRZYŃSKIE W RAMACH
 PARTNERSTWA PUBLICZNO - PRYWATNEGO (PPP)”**

5.	Koszty projektu budowlanego i wykonawczego (5% wartości robót budowlano-montażowych – poz. RAZEM 1-4))	Uwaga! Pozycja uwzględniona w kosztorysie ze względu na modernizację i aktualizację posiadanej dokumentacji technicznej i wykonawczej dla ETAPU I oraz konieczność opracowania pełnej dokumentacji technicznej oraz kosztorysu inwestorskiego dla ETAPU II i III.	421 978,00
6.	Koszty nadzoru inwestorskiego (1,5% wartości robót budowlanych i montaŹowych – poz. RAZEM 1-4)		126 593,00
7.	Koszty generalnego wykonawcy (15% poz. RAZEM 1-4)		1 265 934,00
RAZEM POZYCJE 5-7:			1 814 505,00
Całkowity koszt inwestycji (pozycje 1-7):			10 254 065,00
Koszt inwestycji do spłaty po odliczeniu dotacji w wysokości 655 256,00 Uwaga! Wysokość dotacji przyjęta na podstawie „Zestawienia Rzeczowo-Finansowego inwestycji stanowiącego Załącznik Nr 1 do umowy przyznania pomocy nr 00074-6921-UM0900152/11 w ramach działania „Podstawowe usługi dla gospodarki i ludności wiejskiej” objętego PROW na lata 2007 – 2013 z dnia 23.08.2012 /655 256,00/			9 598 809,00

Wstępny szacunkowy kosztorys realizacji projektu inwestycyjnego pn. „Budowa oczyszczalni ścieków i sieci kanalizacji sanitarnej w miejscowości Wielopole Skrzyńskie”				
obejmujący:				
I ETAP BUDOWA OCZYSZCZALNI ŚCIEKÓW				
III ETAP BUDOWA SIECI KANALIZACJI SANITARNEJ 11 000 m				
Lp.	RODZAJ INWESTYCJI/OPIS	Jednostka mb/ilość	Koszt za mb /jednostkowy w PLN	Koszt całkowity w PLN (netto)
I ETAP	BUDOWA OCZYSZCZALNI ŚCIEKÓW			
1.1	Budowa oczyszczalni ścieków	Koszt przyjęty na podstawie „Kosztorysu inwestorskiego 4/06/2011 TECHNOLOGIA, KONSTRUKCJA, AUTOMATYKA” z dnia 15.06.2011 r. sporządzonego przez p. Marta Matyjewicza /3.999.926,54 PLN – cena kosztorysowa/		4 000 000,00
III ETAP	BUDOWA SIECI KANALIZACJI SANITARNEJ 11 000 m			
3.1	Sieć o długości 11 000 m	11 000	250,00	2 750 000,00
3.2	Przyłącze do sieci	250	2 000,00 /ryczałt/	500 000,00
4.	Koszty przygotowania terenu i przyłączy pod inwestycję (1% wartości od pozycji 1 – 3) /7 250 000,00 PLN/			72 500,00
RAZEM POZYCJE 1-4:				7 322 500,00
5.	Koszty projektu budowlanego i wykonawczego (5% wartości robót budowlano-montażowych – poz. RAZEM 1-4))	Uwaga! Pozycja uwzględniona w kosztorysie ze względu na modernizację i aktualizację posiadanej dokumentacji technicznej i wykonawczej dla ETAPU I oraz konieczność opracowania pełnej dokumentacji technicznej oraz kosztorysu inwestorskiego dla ETAPU I i III.		366 125,00
6.	Koszty nadzoru inwestorskiego (1,5% wartości robót budowlanych i montażowych – poz. RAZEM 1-4)			109 836,00
7.	Koszty generalnego wykonawcy (15% poz. RAZEM 1-4)			1 098 375,00
RAZEM POZYCJE 5-7:				1 574 336,00

Całkowity koszt inwestycji (pozycje 1-7):	8 896 836,00
--	---------------------

5.3 Szacunkowe zestawienie przychodów i funkcjonowania oczyszczalni ścieków i sieci kanalizacji sanitarnej w miejscowości Wielopole Skrzyńskie.

5.3.1 WARIANT I – Przy założeniu podstawowej stawki opłaty za 1 m³ odprowadzonych ścieków wynoszącej 5,00 PLN.

Szacunkowe zestawienie przychodów funkcjonowania oczyszczalni ścieków i sieci kanalizacji sanitarnej w miejscowości Wielopole Skrzyńskie				
I	DANE WYJŚCIOWE/ SPECYFIKACJA			
1	Podłączenie do budynków mieszkalnych I ETAP	150 przyłączy	400 przyłączy	
2	Podłączenie do budynków mieszkalnych II ETAP	250 przyłączy		
3	Ludność korzystająca z sieci kanalizacyjnej /założenie - czteroosobowe gospodarstwo domowe/	4 osoby	1 600 mieszkańców	
4	Miesięczne zużycie ścieków na jednego mieszkańca		4 m ³	
5	Stawka opłat za m ³ odprowadzanych ścieków		5,00 PLN /netto/	
II	PRZYCHODY przy WARIANCIE I podstawowym 5,00 PLN za m ³ odprowadzanych ścieków			
Lp.	RODZAJ PRZYCHODU / SPECYFIKACJA	Miesięczne w PLN / netto/	Kwartalnie w PLN / netto/	Roczne w PLN / netto/
1	Miesięczne koszt dla czteroosobowego gospodarstwa domowego 1600 mieszkańców x 4 m ³ x 5,00 PLN = 32 000,00PLN	32 000,00	96 000,00	384 000,00
III	WARIANT I SPŁATY ZAINWESTOWANEGO KAPITAŁU PRZEZ INWESTORA PRYWATNEGO			
I	DANE WYJŚCIOWE/ SPECYFIKACJA			Kwoty w PLN / netto/
1	Koszt inwestycji obejmujący: I ETAP BUDOWĘ OCZYSZCZALNI ŚCIEKÓW II ETAP BUDOWĘ SIECI KANALIZACJI SANITARNEJ 2800m III ETAP BUDOWĘ SIECI KANALIZACJI SANITARNEJ 11 000 m			10 254 065,00 PLN
2	Wysokość dotacji przyjęta na podstawie „Zestawienia Rzeczowo-Finansowego inwestycji stanowiącego Załącznik Nr 1 do umowy przyznania pomocy nr 00074-6921-			655 256,00

Ekspertyza dotycząca możliwości realizacji inwestycji pn.
„BUDOWA OCZYSZCZALNI ŚCIEKÓW I SIECI KANALIZACJI SANITARNEJ W MIEJSCOWOŚCI WIEŁOPOLE SKRZYŃSKIE W RAMACH PARTNERSTWA PUBLICZNO - PRYWATNEGO (PPP)”

	UM0900152/11 w ramach działania „Podstawowe usługi dla gospodarki i ludności wiejskiej” objętego PROW na lata 2007 – 2013 z dnia 23.08.2012 /655 256,00/				
3	Kapitał do spłaty Inwestorowi Prywatnemu po odliczeniu dotacji			9 598 809,00	
4	Koszt kapitału przy realizacji inwestycji w ramach Partnerstwa Publiczno –Prywatnego (PPP)			3,5 %	
5	Koszt kapitału przy realizacji inwestycji w emisji obligacji komunalnych			5,5 %	
Lp.	RODZAJ KOSZTU / SPECYFIKACJA		Miesięczne w PLN / netto/	Kwartalnie w PLN / netto/	Roczne w PLN / netto/
1	Koszt udostępnia oczyszczalni ścieków i sieci kanalizacji sanitarnej /1,5% wartości całkowitych koszt inwestycji 10 254 065,00 PLN/		12 817,50	38 453,00	153 811,00
2	Koszty operatora	Referat Urzędu Gminy	6 000,00	18 000,00	72 000,00
		Spółka Komunalna	24 000,00	72 000,00	288 000,00
IV	ŁĄCZNE KOSZTY	Referat Urzędu Gminy	18 817,50	56 453,00	225 811,00
		Spółka Komunalna	36 817,50	110 453,00	441 811,00
A	PRZYCHODY		32 000,00	96 000,00	384 000,00
B	WYNIK FINANSOWY ZYSK BRUTTO	Referat Urzędu Gminy	13 182,50	39 547,00	158 190,00
		Spółka Komunalna	-4 817,50	-14 453,00	- 57 811,00
C	PODATEK DOCHODOWY (19%)	Referat Urzędu Gminy	2 504,70	7 513,90	30 055,9
		Spółka Komunalna	-915,30	-2 746,10	- 10 984,10
D	ZYSK NETTO	Referat Urzędu Gminy	10 677,80	32 033,10	128 133,10
		Spółka Komunalna	- 5 732,80	- 17 199,10	- 68 795,10
Uwaga!					
Roczna dopłata z budżetu gminy wynosi 500 000 PLN w przypadku, gdy operatorem jest Referat Urzędu Gminy i 700 000 PLN, gdy operatorem jest Spółka komunalna.					
			ZYSK NETTO	DOPLATA Z BUDŻETU GMINY	RAZEM
Roczna rata spłaty zainwestowanego kapitału		Referat Urzędu Gminy	128 133,10	500 000,00	628 133,10
		Spółka Komunalna	- 68 795,10	700 000,00	631 204,90

ZGODNIE Z INFORMACJAMI URZĘDU GMINY WIELOPOLE SKRZYŃSKIE PLANOWANA STAWKA WYNOSI 5 ZŁ NETTO ZA ODBIÓR 1 METRA SZEŚCIENNEGO ŚCIEKÓW. STAWKA TA JEST JEDYNNIE PROPOZYCJĄ.

5.3.2 WARIANT II – Przy założeniu podstawowej stawki opłaty za 1 m³ odprowadzonych ścieków wynoszącej 8,00 PLN.

Szacunkowe zestawienie przychodów funkcjonowania oczyszczalni ścieków i sieci kanalizacji sanitarnej w miejscowości Wielopole Skrzyńskie				
I	DANE WYJŚCIOWE/ SPECYFIKACJA			
1	Podłączenie do budynków mieszkalnych I ETAP	150 przyłączy	400 przyłączy	
2	Podłączenie do budynków mieszkalnych II ETAP	250 przyłączy		
3	Ludność korzystająca z sieci kanalizacyjnej /założenie - czteroosobowe gospodarstwo domowe/	4 osoby		1 600 mieszkańców
4	Miesięczne zużycie ścieków na jednego mieszkańca			4 m ³
5	Stawka opłat za m ³ odprowadzanych ścieków			8,00 PLN /netto/
II	PRZYCHODY przy WARIANCIE II 8,00 PLN za m ³ odprowadzanych ścieków			
Lp.	RODZAJ PRZYCHODU / SPECYFIKACJA	Miesięczne w PLN / netto/	Kwartalnie w PLN / netto/	Roczne w PLN / netto/
1	Miesięczne koszt dla czteroosobowego gospodarstwa domowego 1600 mieszkańców x 4 m ³ x 8,00 PLN = 51 200,00PLN	51 200,00	153 600,00	614 400,00
III	WARIANT II SPŁATY ZAINWESTOWANEGO KAPITAŁU PRZEZ INWESTORA PRYWATNEGO			
I	DANE WYJŚCIOWE/ SPECYFIKACJA			Kwoty w PLN / netto/
1	Koszt inwestycji obejmujący: I ETAP BUDOWĘ OCZYSZCZALNI ŚCIEKÓW II ETAP BUDOWĘ SIECI KANALIZACJI SANITARNEJ 2800m III ETAP BUDOWĘ SIECI KANALIZACJI SANITARNEJ 11 000 m			10 254 065,00 PLN
2	Wysokość dotacji przyjęta na podstawie „Zestawienia Rzeczowo-Finansowego inwestycji stanowiącego Załącznik Nr 1 do umowy przyznania pomocy nr 00074-6921-UM0900152/11 w ramach działania „Podstawowe usługi dla gospodarki i ludności wiejskiej” objętego PROW na lata 2007 – 2013 z dnia 23.08.2012 /655 256,00/			655 256,00
3	Kapitał do spłaty Inwestorowi Prywatnemu po odliczeniu dotacji			9 598 809,00

Ekspertyza dotycząca możliwości realizacji inwestycji pn.
„BUDOWA OCZYSZCZALNI ŚCIEKÓW I SIECI KANALIZACJI SANITARNEJ W MIEJSCOWOŚCI WIEŁOPOLE SKRZYŃSKIE W RAMACH PARTNERSTWA PUBLICZNO - PRYWATNEGO (PPP)”

4	Koszt kapitału przy realizacji inwestycji w ramach Partnerstwa Publiczno –Prywatnego (PPP)				3,5 %
5	Koszt kapitału przy realizacji inwestycji w emisji obligacji komunalnych				5,5 %
Lp.	RODZAJ KOSZTU / SPECYFIKACJA		Miesięczne w PLN / netto/	Kwartalnie w PLN / netto/	Roczne w PLN / netto/
1	Koszt udostępnia oczyszczalni ścieków i sieci kanalizacji sanitarnej /1,5% wartości całkowitych koszt inwestycji 10 254 065,00 PLN/		12 817,50	38 453,00	153 811,00
2	Koszty operatora	Referat Urzędu Gminy	6 000,00	18 000,00	72 000,00
		Spółka Komunalna	24 000,00	72 000,00	288 000,00
IV	ŁĄCZNE KOSZTY	Referat Urzędu Gminy	18 817,50	56 453,00	225 811,00
		Spółka Komunalna	36 817,50	110 453,00	441 811,00
A	PRZYCHODY		51 200,00	153 600,00	614 400,00
B	WYNIK FINANSOWY ZYSK BRUTTO	Referat Urzędu Gminy	32 382,50	97 147,00	388 589,00
		Spółka Komunalna	14 382,50	43 147,00	172 589,00
C	PODATEK DOCHODOWY (19%)	Referat Urzędu Gminy	6 152,70	18 457,90	73 831,90
		Spółka Komunalna	2 732,70	8 197,90	32 791,90
D	ZYSK NETTO	Referat Urzędu Gminy	26 229,80	78 689,10	314 757,10
		Spółka Komunalna	11 649,80	34 949,10	139 797,10
Uwaga!					
Roczna dopłata z budżetu gminy wynosi 500 000 PLN w przypadku, gdy operatorem jest Referat Urzędu Gminy i 700 000 PLN, gdy operatorem jest Spółka komunalna.					
			ZYSK NETTO	DOPLATA Z BUDŻETU GMINY	RAZEM
Roczna rata spłaty zainwestowanego kapitału		Referat Urzędu Gminy	314 757,10	500 000,00	814 757,10
		Spółka Komunalna	139 797,10	700 000,00	839 797,10

5.3.3 Przykładowe ceny opłat za odprowadzanie ścieków w gminach:

Strzyżów, woj. podkarpackie

PRZEDSIĘBIORSTWO GOSPODARKI KOMUNALNEJ I MIESZKANIOWEJ SP. Z O.O. W STRYŻÓWIE ogłasza, że w okresie od dnia **15.04.2013 r.** do dnia **14.04.2014 r.** na terenie Gminy Strzyżów będą obowiązywać **TARYFY DLA ZBIOROWEGO ZAOPATRZENIA W WODĘ I ZBIOROWEGO ODPROWADZANIA ŚCIEKÓW** zatwierdzone Uchwałą Nr XXVII/273/13 Rady Miejskiej w Strzyżowie z dnia 28 lutego 2013 r. w sprawie zatwierdzenia taryf za zbiorowe zaopatrzenie w wodę i zbiorowe odprowadzanie ścieków oraz Uchwałą Nr XXVII/274/13 Rady Miejskiej w Strzyżowie z dnia 28 lutego 2013 r. w sprawie dopłaty do ceny 1 m³ odprowadzanych ścieków.

- **TARYFOWE GRUPY ODBIORCÓW USŁUG**

Grupa Taryfowa I - gospodarstwa domowe: budynki jednorodzinne i wielorodzinne,

Grupa Taryfowa II - pozostali odbiorcy.

- **RODZAJE I WYSOKOŚCI CEN I STAWEK OPŁAT**

0 Za 1 m³ dostarczonej wody:

	cena netto	VAT 8 %	cena brutto
Grupa Taryfowa I	3,36 zł	0,27 zł	3,63 zł
Grupa Taryfowa II	3,48 zł	0,28 zł	3,76 zł

1 Za 1 m³ odprowadzanych ścieków:

	cena netto	VAT 8 %	cena brutto
Grupa Taryfowa I	4,06 zł	0,32 zł	4,38 zł
Grupa Taryfowa II	5,08 zł	0,41 zł	5,49 zł

2 Miesięczna opłata abonamentowa:

dla odbiorców usług rozliczanych wg wskazań wodomierza głównego:

stawka opłaty netto	VAT 8 %	stawka opłaty brutto
7,68 zł	0,61 zł	8,29 zł

dla odbiorców usług rozliczanych w budynkach wielolokalowych:

stawka opłaty netto	VAT 8 %	stawka opłaty brutto
7,00 zł	0,56 zł	7,56 zł

dla odbiorców usług rozliczanych wg wskazań urządzeń pomiarowych:

stawka opłaty netto	VAT 8 %	stawka opłaty brutto
7,68 zł	0,61 zł	8,29 zł

dla odbiorców rozliczanych wg przepisów przeciętnych norm zużycia wody

stawka opłaty netto	VAT 8 %	stawka opłaty brutto
3,05 zł	0,24 zł	3,29 zł

Frysztak, woj. podkarpackie

Gminny Zakład Komunalny we Frysztaku taryfa za wodę i ścieki zatwierdzone Uchwałą Nr XXV/189/2012 Rady Gminy we Frysztaku z dnia 29 listopada 2012 r. na okres od 01 stycznia 2013 r. do 31 grudnia 2013 r.

I Tabela taryf za wodę i ścieki

Wysokość cen i stawek za zbiorowe zaopatrzenie w wodę.

Tabela 5.1.				
Lp.	Taryfa grupowa odbiorców	Wyszczególnienie	Cena/ stawka	Jednostka miary
			brutto	
1	2	3	4	5
1.	Gospodarstwa domowe	Cena za 1m ³ dostarczonej wody	3,51	zł/m ³
2.	Pozostali odbiorcy	Cena za 1m ³ dostarczonej wody	4,18	zł/m ³
3.	Odbiorcy wymienieni w wierszu 1 i 2	Stawka miesięczna opłaty abonamentowej	2,60	zł/ punkt odbioru

Wysokość cen i stawek za odprowadzone ścieki.

Tabela 5.2.				
Lp.	Taryfa grupowa odbiorców	Wyszczególnienie	Cena/ stawka	Jednostka Miary
			brutto	
1	2	3	4	5
1.	Gospodarstwa domowe	Cena za 1m ³ odprowadzonych ścieków	3,64	zł/m ³
2.	Pozostali odbiorcy przyłączeni do sieci	Cena za 1m ³ odprowadzonych ścieków	7,13	zł/m ³
3.	Podmioty świadczące usługi wywozu nieczystości (koncesjonowane)	Cena za 1 m ³ dowożonych ścieków z szamb odpowiadających normom ustalonym w umowie	10,80	zł/ m ³
3.	Podmioty świadczące usługi wywozu nieczystości (koncesjonowane)	Cena za 1 m ³ dowożonych ścieków nieodpowiadających normom ustalonym w umowie tj. osadu ściekowego z szamb	162,00	zł/ m ³
4	Dostawcy wymienieni w wierszu 1 i 2	Stawka miesięczna opłaty abonamentowej	2,60	zł/punkt dostawy

Ceny brutto podane w tabelach 1 i 2 zawierają 8 % podatku VAT.

Wysokość stawek i opłat za przyłączenie do urządzeń kanalizacyjnych i wodociągowych.

Tabela 5.3.			
Lp.	Taryfowa grupa odbiorców	Wyszczególnienie	Cena/stawka Brutto
1	2	3	4
1.	Dostawcy ścieków	Stawka opłat za przyłączenie do urządzeń kanalizacyjnych (odbiór techniczny przyłącza)	123,00
2.	Odbiorcy wody	Stawka opłat za przyłączenie do sieci wodociągowej (odbiór techniczny przyłącza)	123,00

Ceny brutto podane w tabeli 3 zawierają 23 % podatku VAT.

Czudec, woj. podkarpackie

Zgodnie z Uchwałą Nr XVIII /136/2012 Rady Gminy Czudec z dnia 25 maja 2012 r. w sprawie zatwierdzenia cen i stawek opłat za zbiorowe zaopatrzenie w wodę i zbiorowe odprowadzenie ścieków, Uchwałą Nr XVIII/137/2012 z dnia 25 maja 2012 r. w sprawie dopłat do wody oraz Uchwałą XVIII/138/2012 z dnia 25 maja 2012 r. w sprawie dopłat do ścieków wprowadza się od dnia 01.07.2012 r. następujące ceny i stawki opłat:

1. Za zbiorowe zaopatrzenie w wodę - cena za 1 m³ dostarczonej wody wynosi:

Grupa cenowa	Cena za 1 m ³ (z 8% VAT)
Gospodarstwa domowe	3,52 zł
Podmioty gospodarcze	4,32 zł
Pozostałe	4,32 zł

2. Za zrzut ścieków - cena za 1 m³ zrzucanych ścieków do kanalizacji sanitarnej wynosi:

Grupa cenowa	Cena za 1 m ³ (z 8% VAT)
Gospodarstwa domowe	3,60 zł
Podmioty gospodarcze	4,25 zł
Pozostałe	4,25 zł

3. Opłata abonamentowa - za utrzymanie w gotowości do świadczenia usług urządzeń wodociągowych oraz jednostkę usługi odczytu wodomierza i rozliczenie należności za ilość dostarczonej wody. Opłata ta będzie pobierana niezależnie od ilości pobranej wody.

Grupa cenowa	Opłata za 1 przyłącz (z 8% VAT)
Gospodarstwa domowe	6,00 zł
Podmioty gospodarcze	6,00 zł
Pozostałe	6,00 zł

4. Opłata abonamentowa - za utrzymanie w gotowości do świadczenia usług urządzeń kanalizacyjnych oraz ewentualnie jednostkę usługi odczytu podwodomierza i/lub urządzenia pomiarowego i rozliczenie należności za ilość odprowadzonych ścieków. Opłata ta będzie pobierana niezależnie od ilości odprowadzonych ścieków.

Grupa cenowa	Opłata za 1 przyłącz (z 8% VAT)
Gospodarstwa domowe	6,00 zł
Podmioty gospodarcze	6,00 zł
Pozostałe	6,00 zł

Ekspertyza dotycząca możliwości realizacji inwestycji pn.

**„BUDOWA OCZYSZCZALNI ŚCIEKÓW I SIECI KANALIZACJI SANITARNEJ W MIEJSCOWOŚCI WIEŁOPOLE SKRZYŃSKIE W RAMACH
PARTNERSTWA PUBLICZNO - PRYWATNEGO (PPP)”**
